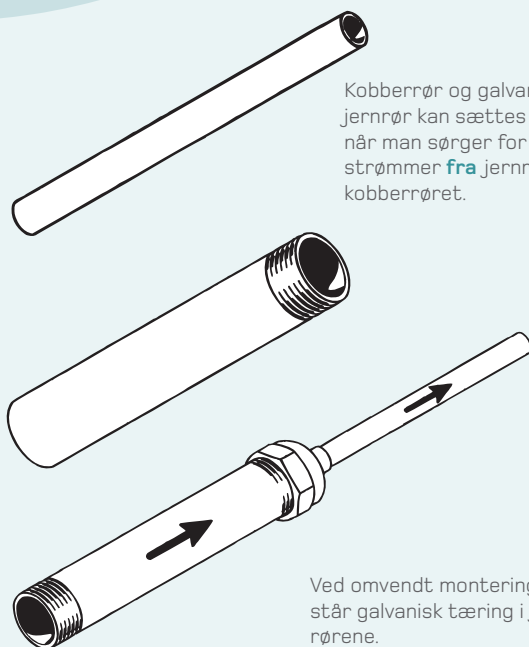


Galvaniseret jernrør og kobberrør sammen



Kobberrør og galvaniseret jernrør kan sættes sammen, når man sørger for at vandet strømmer **fra** jernrøret **til** kobberrøret.

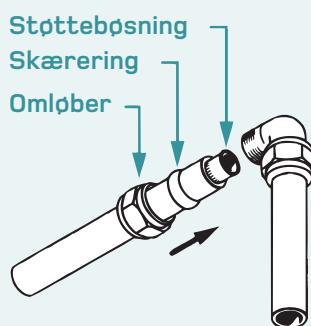
Ved omvendt montering opstår galvanisk tæring i jernrørene.



Når man klipper et PE-X rør over anvendes en PE-X saks. Pos. nr. 1496

PE-X-rør sammen med kobberrør og galvaniseret jernrør:

PE-X-rør kan frit kombineres med både kobberrør og galvaniseret jernrør, uanset vandretningen.



Støttebøsning
Skæring
Omløber

Når vandinstallationen skal være skjult

Skjult rørføring skal udføres i det såkaldte rør-i-rør system, som består af PE-X-rør, der løber i et flexibelt yderrør.

Penta PEX


Penta PEX kan anvendes både til varmeanlæg og drikkevand.

PE-X til varmeanlæg

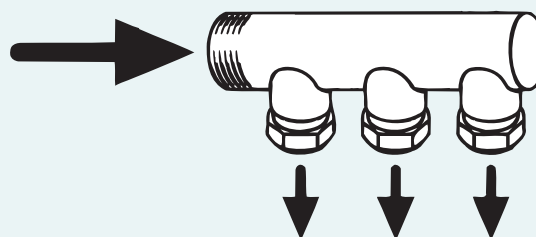
PE-X til varmeanlæg skal være forsynet med iltbarriere. På røret står der enten »Diffusionscoated« eller »Sauerstoffdicht«, disse må ikke anvendes til drikkevand.

PE-X til drikkevand

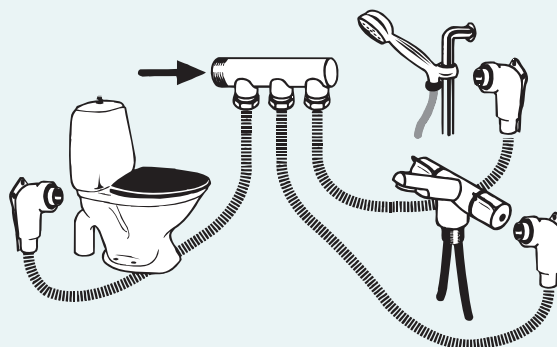
PE-X til drikkevand skal være VA-godkendt.

På røret står der  disse må ikke anvendes til varmeanlæg.

Installationen foregår sådan, at man placerer et fordelerrør ved vandindgangen.

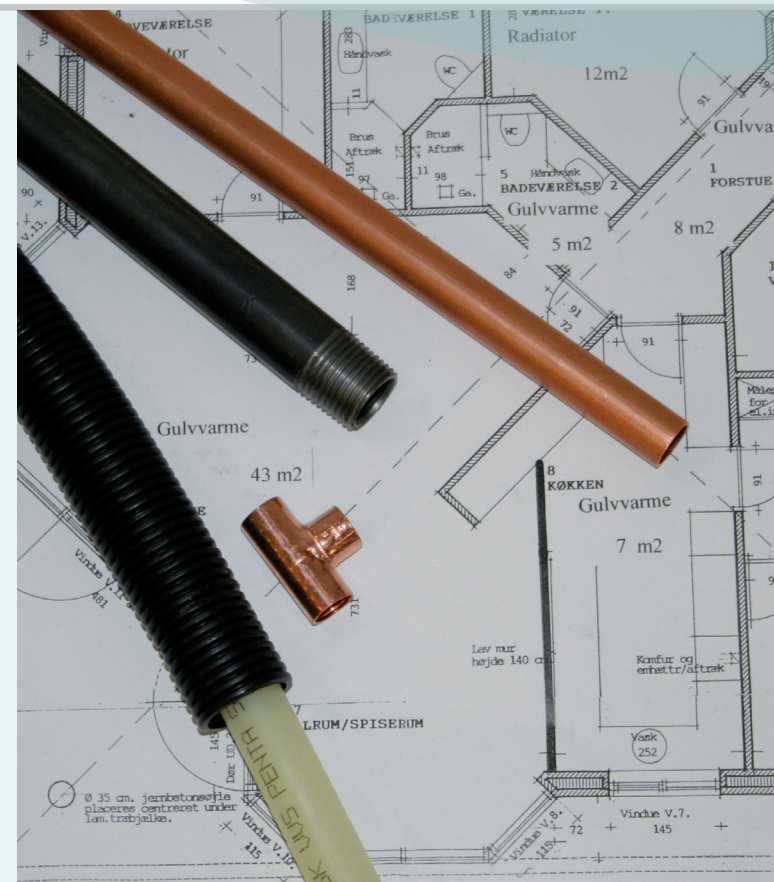


Herfra føres røret uden afbrydelse ud til brugsstedet, hvor det monteres i en særlig dåse.



Vejledning

Arbejde med rør



Galvaniseret jernrør, PE-X-rør og kobberrør

SORT GRAFISK ApS · 26 63 88 89



- a company in the Ahlsell group

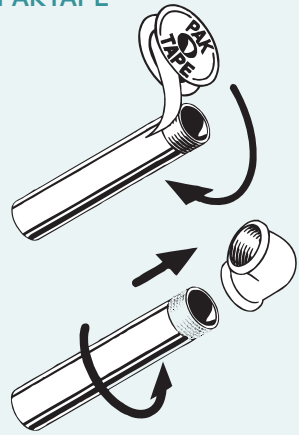
Pos. nr. 1000.



5 701951 034773

Hvordan tættes jernrør?

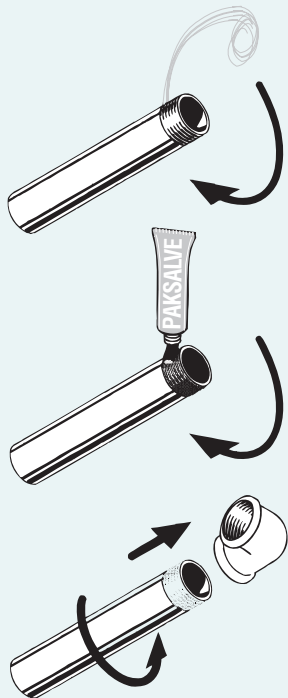
PAKTAPE



1. Rul 8-10 omgange paktape på gevindet i urets retning og skru røret i, i urets retning.

VIGTIGT
Når der anvendes paktape, må der IKKE drejes tilbage.

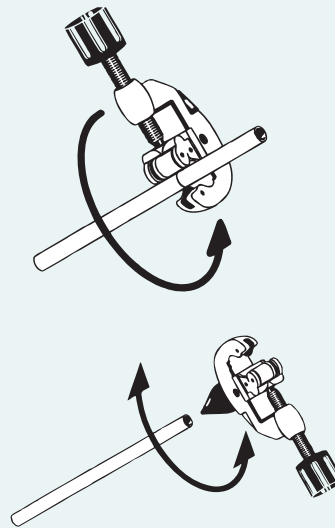
PAKGARN OG PAKSALVE



2. Rul en passende mængde pakkergarn på gevindet i urets retning.
3. Påfør paksalve.
4. Skru røret i, i urets retning.

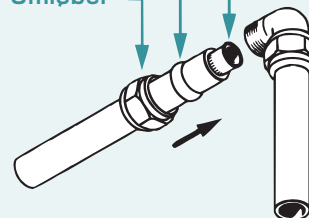
BEMÆRK:
Når der anvendes pakkergarn og paksalve, kan justering finde sted uden problemer.

Kobberrør og Kompressionsfittings

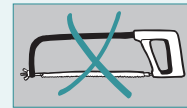


2. Røret renses for grater.

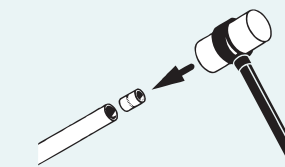
Støttebøsning
Skæring
Omløber



BEMÆRK:
Når der bruges bløde kobberrør, bør der bruges støttebøsninger i hver eneste samling med skæringer.



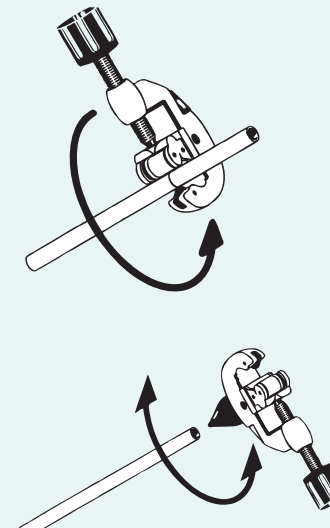
1. Kobberrør skæres over med en rørskærer.



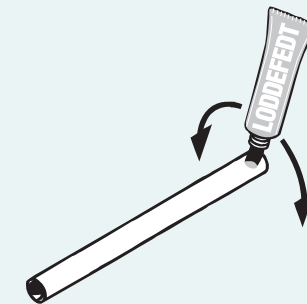
3. Støttebøsning presses i. Herefter påsættes omløber og skæring. Røret presses nu på plads i vinklen - og omløberen spændes med en skiftenøgle.

VIGTIGT!
Der må aldrig laves skjulte samlinger.

Kobberrør og loddefittings

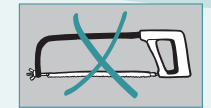


2. Røret renses for grater.

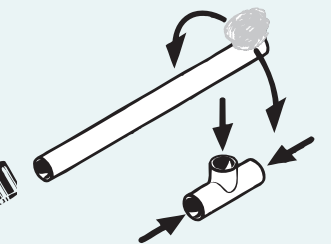


4. Den pudsede rørende påføres et tyndt lag loddefedt. Alle rør presses nu på plads i fittings og loddes i een arbejdsgang. Dette er for at undgå at lodde den ene samling op, når den anden loddes.

VIGTIGT!
Brug kun loddetin med min. 5% sølv.



1. Kobberrør skæres over med en rørskærer.



3. Rørenden renses grundigt med ståluld. Fittings renses grundigt med ståluld indvendigt.



Brug en almindelig gasbrænder og varm op med den bløde del af flammen.